

Imprimante GRAND FORMAT jusqu'à 60" de largeur  
WIDE-FORMAT Inkjet printer up to 60" wide



**Impression**  
Imprimerie et Design • Printing & Design

**546-1707**

237, av. King Ave., Bathurst, NB E2A 1N9

Fax: 506 546-8588 • Impressk@nbnet.nb.ca  
[www.impressionprinting.com](http://www.impressionprinting.com)

Graphisme • Cartes d'adresses • Envelopes et Enveloppes • Formulaires d'adresses • Chèques à main • Circulaires • Posters • Livres • Invitations, etc...  
Graphic Design • Business cards • Letterheads • Envelopes • Business Forms • Check Cashes • Flyers • Posters • Books • Invitations, etc...

plus qu'une planification financière,  
c'est bâtir un avenir



La Caisse populaire des Fondateurs met à votre disposition l'expertise de Brigitte Robichaud, planificatrice financière, afin de vous conseiller dans :

- ♦ vos finances
- ♦ vos placements
- ♦ votre gestion budgétaire et

Ensemble, nous travaillons à bâtir votre indépendance financière.

Renseignez-vous!



*plus haut, plus loin, ensemble*

Brigitte Robichaud,  
Planificatrice financière,  
Spécialiste en placement

[www.acadie.com](http://www.acadie.com)




# le loup-marin

Le bulletin d'information du village de Pointe-Verte, octobre 2011

## 20<sup>e</sup> anniversaire de l'ouverture du Parc Atlas

Le 27 août dernier, une trentaine d'invités étaient présents à la célébration du 20<sup>e</sup> anniversaire de l'ouverture du Parc Atlas. Le Parc Atlas a officiellement ouvert le 18 août 1990. Jean-Baptiste Roy, un des pionniers de ce projet, était présent et fit un bref historique du site.



Photo prise sur le site : [www.pointe-verte.ca](http://www.pointe-verte.ca)

En 1954, Atlas Construction Ltd. fit l'acquisition de 45 acres de terre et débuta l'exploitation d'une carrière couramment connu comme le *crusher*. De 1954 à 1956, la carrière fournit la roche calcaire pour la construction de la base militaire de Gagetown et pour la construction de la voie ferrée. La compagnie abandonna la carrière en 1963. Une fois les pompes retirées, elle se remplit d'eau et forma le lac que nous connaissons.

Concerné par le danger de la profondeur du lac, des démarches sont entreprises auprès de la compagnie Atlas qui accepte de

nettoyer et de clôturer le site. En 1984, la Compagnie Atlas cède le terrain à la municipalité pour le développement d'un parc communautaire. Comme une des conditions stipule qu'Atlas soit dans le nom social de parc, celui-ci fut nommé, Parc Atlas. En 1985, un comité provisoire pour le développement d'un parc touristique est mis sur pied. L'année suivante, une étude de faisabilité et de rentabilité financée par le fédéral est faite.

(suite page 2)

### Dans ce numéro de octobre 2011 vous retrouverez :

Chronique du maire _____	3	Calendrier communautaire _____	6-7
Info _____	3-5	Saviez-vous que _____	8-9
J'améliore mon français _____	5	Freddy raconte _____	11

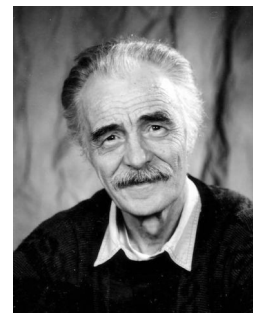
## 20<sup>e</sup> anniversaire de l'ouverture du Parc Atlas (suite)

Après l'obtention de plus d'un million de dollars en 1988, la Société du Parc Atlas Inc. est créée et voit à la gestion, au développement et à la promotion du parc. Les membres sont composés de conseillers et de citoyens du village et de la région qui donnent leur temps bénévolement.

Encore aujourd'hui, à l'exception de quelques employés, ce sont des bénévoles qui organisent les activités du Parc Atlas. Nous savons que ce n'est pas une tâche facile de rentabiliser un tel site, cependant, il nous appartient, profitons-en. ◀

Claudine Arseneau Roy

## Freddie raconte : Le roi malade



Alfred Lejeune

Un jour, le lion, roi des animaux tomba malade. Son vizir, assis à sa droite sur le divan des ministres, pris lui-même toute la race des animaux terrestres de cette région. Ce vizir de la cour était le dernier loup gris d'une race disparue et il connaissait parfaitement les lieux. Alors il parcouru le pays et annonça la nouvelle à tous les animaux. Ceux de la plaine, ceux de la montagne et ceux de la forêt, tous sans oublier personne apprirent la triste nouvelle. On vint donc le voir. Tous défilèrent dans la caverne du lion pendant trois jours pour prendre des nouvelles de sa santé et lui souhaiter un bon rétablissement.

Tous, sauf le renard!

Le loup gris, qui était toujours assis à la droite du roi, et qui n'aimait pas le renard et tous les renards de la terre, fit remarquer au lion en lui disant: « Tous vos sujets sont passés s'incliner devant vous et vous souhaiter proche guérison et longue vie, excepté le renard. On dirait que votre santé ne l'intéresse pas.» Le lion en fut irrité. Il fronça les sourcils et montra les dents, ce qui était signe de mécontentement et annonçait toujours une décision grave contre une certaine espèce.

Le lièvre qui avait tout vu et entendu, courus chez son ami le renard et lui dit : « Ami, fais attention à toi! Le loup gris à fait remarquer ton absence et le lion est furieux contre toi.» Le renard remercia le lièvre et se mit à réfléchir aux paroles de son ami le lièvre. Il traîna encore une autre journée d'une ferme à l'autre, enfin il attrapa un poulet et se présenta le lendemain, en fin de journée, devant le lion. Les moustaches du lion tremblèrent de colère

devant l'insolence du renard : « Voilà quatre jours que je suis au lit, dit-il. Tous les animaux sont venus me visiter et s'enquérir de mes nouvelles, sauf toi! Ma santé ne t'intéresse-t-elle point? Vas-tu prétendre que tu n'étais pas au courant de ma maladie?»

Ni l'un ni l'autre, majesté. J'ai appris la nouvelle de votre maladie en même temps que tous les autres; mais, je me suis demandé s'il valait mieux venir tout de suite m'incliner devant vous, ou par contre courir chercher un remède. La sagesse et mon inquiétude pour votre santé m'ont poussé à courir tout le royaume pour demander aux médecins leur avis. »

- «Et alors?»

- «Et bien, tous les grands médecins sont d'accord sur le même remède.»

- «Pourrai-je savoir lequel?»

- «Bien sûr! Pour guérir, vous devez manger une soupe de poulet à laquelle il faut ajouter l'oreille droite d'un loup gris. Et je crois que notre grand vizir sera heureux de vous offrir la sienne.» Moi je vous offre le poulet frais que je transporte ici dans ce sac à mes côtés.

Le lion jeta un coup d'œil interrogatif vers le loup gris qui ne put qu'accepter de sacrifier son oreille. Préparez la soupe au poulet cria-t-il à ses marmitons. Sitôt dit, sitôt fait.

Le lion mangea la soupe et s'endormit d'un profond sommeil.

Le renard se leva pour partir, mais avant de quitter la caverne, il s'approcha de l'oreille gauche du loup gris et lui dit : « Si tu veux sauver l'oreille qui te reste, surveille ta langue et ne dis plus du mal des autres! » Il faut croire que le loup gris retint bien la leçon car aux dernières nouvelles son oreille gauche était toujours à la même place. ◀

Alfred Lejeune



### le loup-marin

Octobre 2011 volume 8 numéro 10

**le loup-marin** : c'est le bulletin d'information municipal de Pointe-Verte.

**Le Cap loup-marin** : c'est le rocher que l'on peut voir, même à marée haute, à l'entrée est du village. À une autre époque, on pouvait y voir des loups marins s'y réchauffer au soleil. C'est aussi là que l'on pêche des moules (mouques) sous la glace.

**Périodicité** : mensuel

**Adresse postale** :

La rédactrice  
375, rue Principale  
Pointe-Verte, NB  
E8J 2S8  
téléphone: 542-2606  
courriel:  
Caa.chaleurdigital@gnb.ca



**Rédactrice en chef**: France Martin

**Éditeur**: Euclide Chiasson

**Rédactrice** : Claudine Roy

**Correctrice**: Jeanne Lanteigne

**Distribution**: Mireille Arseneau

**Équipe**:

Jean-Jacques Savoie, anciennes photos  
Freddy Lejeune, contes

**Membres du conseil municipal**

**Maire**: Paul Desjardins,

**Conseillers**: Alvine Haché, Maire adjointe  
Michel Haché, Festival du pêcheur  
Marc Arseneau, Travaux publics  
Raphaël Lagacé, Parc Atlas  
Daniel Guitard

**Directrice générale du Village** :

Marie-Ève Cyr  
<http://www.pointe-verte.ca>

## Le Coin Resto-Traiteur

Tél. 430-1100

### Nos heures d'ouvertures sont les suivants :

Jeudi 11 h -19 h  
Vendredi 11 h-20 h  
Samedi 7 h - 20 h  
Dimanche 7 h - 19 h

### \*\*Spéciaux\*\*

Jeudi	2 grosse poutines régulières	10 \$
Vendredi	Fish & Chip dessert thé ou café	13,50 \$
Samedi	Wrap au poulet César, frites, liqueur	8 \$
Dimanche	Repas ¼ poulet cuisse, ¼ poulet poitrine, 2 liqueurs	20 \$

Nous serons disponible du lundi au mercredi sur réservation.

**Réservez votre party de Noël dès aujourd'hui.**

**Service de traiteur** disponible en restaurant ou livrée.

Le Coin resto-traiteur vous offres la possibilité de faire vos provisions pour cet hiver ou pour la chasse.

### Voici les produits disponibles sur demande

Tarte à la dinde	12 \$
Petits cochons	3 \$/unité ou 4 pour 10 \$
Tourtière	10 \$
Pâté à la viande	10 \$
Tarte au saumon	14 \$
Tarte aux fruits de mers	15 \$
Lasagnes individuelles	6 \$/unité ou 5 pour 25 \$
Egg rolls	1 \$ chacun
Tarte au sucre	10 \$

\*\*La taxe est incluse dans nos prix\*\*

## Chronique du maire



Nous voici rendu à la saison où la couleur des arbres nous émerveille, la préparation de nos conserves est presque terminée et nous nous préparons à subir les soubresauts de l'hiver. J'aimerais tout d'abord remercier chaleureusement Monsieur Xavier Pitre qui, pour des raisons médicales, ne pourra plus travailler à la municipalité. Au nom du Conseil municipal, les employés de la municipalité et en mon nom personnel, je le remercie pour tout le travail accompli et je lui souhaite une très bonne retraite.

Le projet du Centre de santé Chaleur situé à Pointe-Verte ne se réalisera pas bientôt. La Régie Vitalité a réparé la toiture du Centre de santé et on nous a laissé savoir que ce ne serait pas réalisable dans un avenir proche. Nous n'avons pas l'intention de baisser les bras dans ce projet mais nous devons être patients.

Le 14 et 15 octobre se tiendra à Grand-Sault l'AGA de l'Association francophone des municipalités du Nouveau-Brunswick. Le sujet de l'heure sera certainement concernant la gouvernance locale et nous espérons que le gouvernement du Nouveau-Brunswick y sera pour nous proposer certaines pistes ou solutions.

La Commissions des déchets solides située à Red Pine travaille présentement à un programme de recyclage conjointement avec la région du Restigouche. La collecte se ferait à partir de chaque maison. Des présentations ont été effectuées dans les municipalités de la région Chaleurs et des DSL environnants. Le vous en reparlerez au fur et à mesure que le dossier avancera

A la prochaine, ◀

*Paul Desjardins,  
maire*

## ► Infos

### ► Bureau municipal - Fête de l'Action de Grâce

Veillez prendre note que le bureau municipal sera fermé le lundi 10 octobre 2011, en raison du congé de l'Action de Grâce.

### ► Collecte spéciale des ordures mardi le 4 octobre 2011

L'enlèvement spécial des ordures sera effectué lors de la journée habituelle de l'enlèvement des ordures, soit le **mardi 4 octobre 2011 seulement**.

Tous les déchets devront être placés au chemin avant 7 h, le jour de l'enlèvement. La ferraille/métal doit être placé à côté des autres déchets.

**Les déchets acceptés :** appareils ménagers, meubles, matelas, bois de bricolage, broussailles (*Les branches d'arbres et arbustes doivent être attachées et ne pas mesurer plus de 1.3 mètres (4 pieds) en longueur*), etc. À l'exception de gros articles, les déchets doivent être placés dans des boîtes de carton, sacs à ordures ou attachés en paquet ne dépassant pas 50 livres. Rappelons que les verres brisés, les objets piquants, les seringues et les objets coupants doivent être enveloppés soigneusement avant d'être jetés dans les poubelles. (*Ces objets peuvent représenter un danger pour vous ainsi que pour le personnel chargé de l'enlèvement des ordures. Merci !*) **Les déchets suivants ne seront pas acceptés :**

Les rebuts de construction/démolition, gros arbres, automobiles, motoneiges, roches, gravier, sable, fumier, carcasses d'animaux, réservoirs d'essences, bombonne de propane, pneus, matériaux explosifs, matériaux réactifs, corrosifs et les solvants. Seul les déchets placés en bordure de la route seront ramassés.

**Par contre vous pouvez déposer vos pneus au dépôt Pneu du Boulevard, 2464, St-Pierre à Bathurst.** Aucun frais pour les pneus, mais si la roue est incluse un frais de 3\$ s'applique.

**Les déchets ménagers dangereux :** Le troisième samedi de chaque mois, de 8 h à 11 h 30, au site d'enfouissement sanitaire de Red Pine, nous recueillons gratuitement vos déchets ménagers dangereux comme; peintures, aérosols, pesticides, batteries automobiles, piles, ampoules fluorescentes, réservoirs de propane, fluides automobiles, etc.

### ► Terrain de tennis

Nous désirons vous aviser que le terrain de tennis est maintenant accessible. Pour avoir accès au terrain, vous devez vous procurer une clé en vous adressant au secrétariat du Village. Le coût pour obtenir une clé d'accès au terrain de tennis est de 10 \$. À la fin de la saison, la clé devra être rapportée à l'édifice municipal et le montant de 10 \$ vous sera remboursé.

### Conditions d'accès au terrain de tennis

- Il est de la responsabilité du détenteur de la clé de fermer la barrière à clé lorsqu'il est le dernier à quitter le terrain de tennis.
- Toute perte de clé par son détenteur devra être immédiatement signalée au bureau municipal du Village de Pointe-Verte. Les frais de remplacement d'une clé correspondent au coût annuel fixé pour avoir accès au terrain de tennis.
- Une même clé peut être utilisée par les membres d'une famille vivant sous le même toit. Il est cependant interdit de prêter/vendre la clé à une autre personne.
- Une personne ne pourra jouer plus d'une heure lorsque d'autres personnes attendent leur tour pour jouer.
- Veuillez s'il vous plaît garder le terrain de tennis et ses alentours propres en tout temps.

C'est votre terrain; prenez-en soin.

## Saviez-vous que (suite)

économiser leurs sous, Louis Parent organisa la « petite caisse » dans les écoles. À la fin de la première née, l'actif de la caisse écolière était de 92.11\$. La Caisse populaire de Pointe-Verte fut la première à créer une caisse scolaire. Les administrateurs s'étaient inspirés de ce qui se faisait au Québec pour innover chez nous.

Si la Caisse populaire a pu grandir et suivre le développement du village, c'est grâce au dévouement de bénévoles qui ont cru à la coopération. Depuis sa fondation, des dizaines de personnes ont siégé sur le conseil d'administration de la Caisse populaire. ◀



Claudine Arseneau Roy

Information tiré de la revue historique Nicolas-Denys, no. 1, vol. XVI, 1988

## J'améliore mon français - réponse

1. En fin d'après-midi, notre hôte avait déjà trop bu et il était **ivre**.
2. Depuis le début de la session, Alexandre **est de fou de** Rosalie.
3. C'est **décevant** que sa demande d'admission ait été refusée.
4. Comme ce coureur cycliste a fait une chute, il a dû **se dépêcher** pour rattraper le peloton.
5. Le propriétaire de l'édifice **est arrivé à l'improviste** en pleine réunion pour réclamer sur le champ le loyer.
6. Derrière la troisième colline, le terrain redevient **plat** et le sentier est alors très facile à suivre.
7. Avant même le début du combat de boxe, l'aspirant s'est imposé et **a asséné** un premier coup de poing au champion.

## Saviez-vous que

Au début des années trente, des coopératives furent fondé au Nouveau-Brunswick pour contrer les effets de la crise économique. Après l'adoption de la loi des Caisses populaire en 1936, des caisses furent fondées un peu partout dans la province rendant ainsi le crédit accessible aux plus démunis. Le 25 juin, 1937, la demande officielle pour avoir une Caisse populaire à Pointe-Verte fut approuvée; et lors de sa fondation, la gérance fut confiée à Louis Parent. De 1937 à 1957, Louis Parent fut le premier gérant de la Caisse populaire de Pointe-Verte.



C'est dans la maison de Louis Parent qu'était situé le bureau de la Caisse populaire.

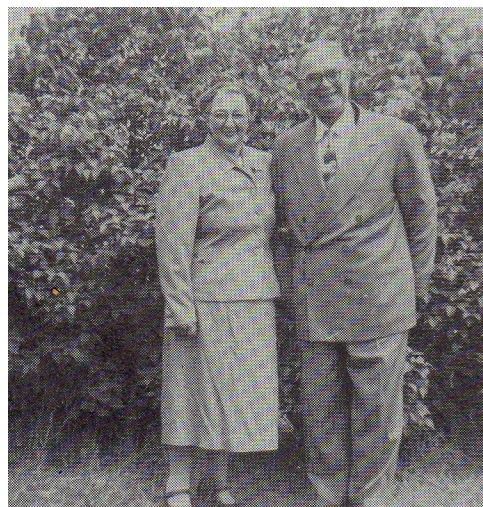
À l'époque, l'économie du village dépendait de la pêche, de la coupe de bois et d'un peu d'agriculture et il était presque impossible d'emprunter dans les banques, surtout si on n'avait pas d'argent. Les premiers prêts, autorisées par le comité de crédit, n'étaient que de 10\$, 25\$ ou 50\$; mais, ils répondaient au but premier de la Caisse populaire : faciliter le crédit chez les Acadiens.

À Pointe-Verte, les premiers dépôts étaient recueillis à l'église avant et après la messe ainsi qu'à la résidence du gérant, Louis Parent. En 1940, au coût de 125\$, on fit l'achat d'une ancienne station service

ayant appartenue au père de Michel Fournier .Ce fut le premier local de la Caisse populaire. L'année suivante, les administrateurs achetèrent un coffre-fort usagé pour 50\$.

Né à Nouvelle, P.Q., le 30 octobre 1892, Louis Parent déménagea à Saint-Maure (près de Balmoral) avec ses parents lorsqu'il était encore jeune. C'est là qu'il rencontra son épouse, Dorilda Lagacé, une institutrice originaire de Pointe-Verte. Revenu au pays après son service militaire pendant la Première Guerre mondiale, il travailla comme cuisinier dans les chantiers. Lorsqu'il déménagea à Pointe-Verte, il s'occupa d'agriculture et fut très actif dans la communauté. En plus de la Caisse populaire, il s'occupa de la gérance de la coopérative pendant plusieurs années. Il fut aussi commissaire d'école, président de la Société d'agriculture et s'occupa de la Société l'Assomption et des Artisans. Louis Parent est décédé le 6 août 1970.

En avril 1939, pour d'habituer les enfants à



Dorilda et Louis Parent, premier gérant

(Suite page 9)

## J'améliore mon français

Les termes soulignés appartiennent à la langue parlée familière ou populaire. Remplacez-les par des termes relevant de la langue écrite neutre ou soutenue.

1. En fin d'après-midi, notre hôte avait déjà trop bu et il était chaud.  
\_\_\_\_\_
2. Depuis le début de la session, Alexandre trippe sur Rosalie.  
\_\_\_\_\_
3. C'est de valeur que sa demande d'admission ait été refusée.  
\_\_\_\_\_
4. Comme ce coureur cycliste a fait une chute, il a dû clencher pour rattraper le peloton.  
\_\_\_\_\_
5. Le propriétaire de l'édifice est retonti en pleine réunion pour réclamer sur le champ le loyer.  
\_\_\_\_\_
6. Derrière la troisième colline, le terrain redevient planche et le sentier est alors très facile à suivre.  
\_\_\_\_\_
7. Avant même le début du combat de boxe, l'aspirant s'est imposé et a sacré un premier coup de poing au champion.  
\_\_\_\_\_

### ► Forum Santé

Un Rendez-vous Forum Santé destiné aux 50 ans et plus sur la santé et le bien être sera présenté par l'Association Acadienne et francophone des aînées et aînés du Nouveau Brunswick (AFAANB). Le Forum aura lieu à la salle municipale du village le 24 octobre de 9h à 14h et est organisé par le Club amical de l'âge d'or de Pointe-Verte. L'invitation s'adresse aux 50 ans et plus qu'ils soient membre du club ou pas. À l'horaire : Information sur les droits des personnes aînées, activités en loisir, activités physique et la maltraitance. Veuillez noter une interprète en langage des signes sera présents. L'activité est gratis et inclus une pause santé et le dîner.

# Calendrier communautaire ▼ Octobre (Mois de la santé de l'oeil)

Dimanche	Lundi	Mardi	Mercredi	Jeudi	Vendredi	Samedi
<b>2</b> Messe dominicale	<b>3</b> Les fées des aiguilles 13 h - Local des Chevaliers	<b>4</b> <b>3 au 9</b> Semaine de la prévention des incendies	<b>5</b> Loterie les Villageois	<b>6</b> Parties de cartes 19 h - Salle municipale Club amical de l'âge d'or	<b>7</b> <b>1763</b> Proclamation royale reconnaissant les droits territoriaux des autochtones par le roi George III, après la signature du Traité de Paris	<b>8</b> <b>1971</b> Nomination du premier Acadien au poste de lieutenant- gouverneur du Nouveau- Brunswick, Hédard Joseph Robichaud de Caraquet
<b>9</b> Messe dominicale	<b>10</b> Les fées des aiguilles 13 h - Local des Chevaliers  <b>Action de grâce</b>	<b>11</b> <b>Journée mondiale de la santé mentale</b>	<b>12</b> Loterie les Villageois	<b>13</b> Parties de cartes 19 h - Salle municipale Club amical de l'âge d'or	<b>14</b> <b>1865</b> Première édition du Journal Saint Croix Courier à St. Stephen	<b>15</b> <b>1845</b> Pose de la pierre angulaire de la cathédrale Christ Church à Fredericton
<b>16</b> Messe dominicale	<b>17</b> Les fées des aiguilles 13 h - Local des Chevaliers	<b>18</b> <b>1936</b> Fondation de l'Association acadienne d'Éducation (l'A.A.E.)	<b>19</b> Loterie les Villageois	<b>20</b> Parties de cartes 19 h - Salle municipale Club amical de l'âge d'or	<b>21</b> <b>1863</b> Naissance à Shediac de J. Clarence Webster qui devient médecin, auteur et philanthrope	<b>22</b> <b>Journée internationale des bègues</b>
<b>23</b> Messe dominicale	<b>24</b> Les fées des aiguilles 13 h - Local des Chevaliers	<b>25</b> <b>1972</b> Incorporation du village de Balmoral	<b>26</b> Loterie les Villageois	<b>27</b> Parties de cartes 19 h - Salle municipale Club amical de l'âge d'or	<b>28</b>	<b>29</b> <b>1879</b> Vents violents et hautes marées qui ravagent la côte nord-est du Nouveau-Brunswick. À Shippagan, le brise-lames et le phare sont complètement emportés par les eaux.
<b>30</b> Messe dominicale	<b>31</b> Les fées des aiguilles 13 h - Local des Chevaliers  <b>Halloween</b>			<b>Théâtre Vert</b>  Président : John Kowtaluk Téléphone : 783-1811	<b>2011</b> <i>Festival</i> <b>PÊCHEUR</b> POINTE-VERTE Président: Roger Guitard 783-3858	Club amical de l'âge d'or  Présidente : Imelda Fournier Téléphone : 783-2909